

***Driftsplan for  
Fet og Sørum(øst) Elgvald  
2010 -2012***

***Fet grunneierforening, Enebakkneset grunneierlag , Fet kommuneskog,  
Uorganiserte jaktrettshavere i Fet, Blaker og Sørumsand utmarkslag,  
Sørum kommuneskog, Uorganiserte jaktrettshavere i Sørum og Nes.***

**Forord**

Dette er en driftsplan for elg for Fet og Sørum samt en liten del av Nes øst for Glomma for treårsperioden 2010-2012.

Planen er revidert vinteren 2009/2010 av arbeidsutvalget som består av leder Ole Henning Hoel- Sørum, Erik Jødahl - Sørum, Hallstein Flesland – Fet og Kåre Aas – Fet.

Planen skal vedtas av årsmøtene i grunneierlagene og godkjennes av de uorganiserte grunneierne.

Fet, .....

<b>1. DRIFTSPLANOMRÅDETS AVGRENSING OG STØRRELSE.....</b>	<b>4</b>
<b>2. PLANPERIODE .....</b>	<b>5</b>
<b>3. MÅLSETTINGER.....</b>	<b>5</b>
<b>4. BESTANDSDATA .....</b>	<b>6</b>
4.1 AREALBRUK OG ERNÆRING .....	6
4.2 SKADER PÅ SKOG OG INNMARK .....	6
4.3 TRAFFIKKDREPT ELG.....	6
4.4 ULV - ELG .....	7
4.5 BESKATNING.....	7
4.6 BESTANDENS SAMMENSETNING OG STØRRELSE .....	9
4.7 SLAKTEVEKTER .....	11
4.8 SAMMENFATNING .....	11
<b>5. AVSKYTNING I PLANPERIODEN (2010-2012) .....</b>	<b>12</b>
<b>6. ORGANISERING.....</b>	<b>13</b>
6.1 RETTIGHETSHAVERNE.....	13
6.2 SAMARBEIDSORGANET .....	13
6.3 KOMMUNEN (OFFENTLIG PART) .....	13
<b>7. INTERNE REGLER FOR DRIFTSPLANOMRÅDET .....</b>	<b>13</b>
7.1 DELING AV FELLINGSKVOTEN .....	13
7.2 FELLING AV SKADEGJØRENDE ELG .....	14
7.3 FEILFELLING .....	14
7.4 RAPPORTERING .....	15
7.5 KONTROLL .....	15
<b>8. GODKJENNING AV DRIFTSPLANEN.....</b>	<b>16</b>
8.1 GODKJENNING AV DRIFTSPLANEN AV JAKTRETTSHAVERNE .....	16
8.2 GODKJENNING AV DRIFTSPLANEN AV KOMMUNENE .....	16

**Vedlegg:**

Vedtekter for samarbeidsorganet for valdet.

Avskytningsavtale

**1. Driftsplanområdets avgrensning og størrelse**

Driftsplanområdets yttergrenser er:

**Mot nord:** Glomma og Nes Komm. Skog (Auli-feltet).

Kjærnsomtjern, Falltjern og Langtjernåa.

**Mot vest:** Glomma og Øyeren

**Mot sør:** Aurskog-Høland og Trøgstad kommune

**Mot øst:** Fra Langtjerna mot Småtjerna og Aurskog-Høland kommune med unntak av Løken og Astrups eiendommer, Skjatvet, Mork Skog og Gullerud Skog.

Området utgjør sammen med Aurskog-Høland og deler av Nes øst for Glomma en egen elgregion sør-øst (3) i Fylkesmannens regioninndeling av kommunene.

Kart over driftsplanområdet med inntegnet valdgrense og jaktfeltgrenser

Tabell 1. Oversikt over jaktrettshavere, jaktfelt og tellende areal i driftsplanområdet (valdet)

Jaktrettshavere	Jaktfelt	Areal	
		Daa	%
Fet grunneierforening	1 - Grunneierlaget	17 580	12,5
Uorganiserte grunneiere	2 - Byseterlaget	14 000	10,0
Fet kommune	3 - Fet komm. skog jaktlag	11 108	7,9
Enebakkneset Grunneierlag	4 - N. Enebakkneset jaktlag	9 455	6,7
Uorganiserte grunneiere	5 - S. Enebakkneset jaktlag	10 239	7,3
Blaker og Sørumsand Utmarkslag	6 - Mork og Kvevli jaktlag	9 216	6,6
Blaker og Sørumsand Utmarkslag	7 - Fossum og S.sand jaktlag	11 000	7,8
Uorganiserte grunneiere	8 - Krogstad jaktlag	10 300	7,3
Uorganiserte grunneiere	9 - Svarstad jaktlag	7 500	5,4
Uorganiserte grunneiere	10 - Fjuk jaktlag	12 450	8,9
Sørum kommune	11 - Sørum kommuneskog	7 048	5,0
Jesper Heibergs skog	12 - Heiberg jaktlag	17 792	12,7
Uorganiserte grunneiere	13 - Bøhler / Ringstad	2 910	1,7
<b>Valdets tellende areal</b>		<b>140 612</b>	<b>100</b>
Fet - lag 1 - 5 og 13		65306	46,3 %
Sørum - lag 6 - 11		57 514	41,0 %
Nes - lag 12		17 792	12,7 %

Tellende areal for driftsplanområdet (valdet) er 140612 daa, hvorav 57 514 daa ligger i Sørum kommune, 65306 daa i Fet kommune og 17 792 daa i Nes Kommune.

## 1. Planperiode

Planen gjelder for 3 års perioden 2010 – 2012.

## 2. Målsettinger

### Biologisk:

- Ha en høstbestand før jakt i området i størrelsesorden 260 dyr, hvor den årlige tilveksten kan forventes å være 80 dyr. Dette tilsvarer en bestandsstørrelse som er på nivå med situasjonen i 2002.  
For å oppnå dette må bestanden reduseres noe i forhold til 2009 nivå.
- Ta ut den delen av produksjonen som ikke drepes i trafikken gjennom jakt (80-85dyr).
- Legge om og tilpasse avskytningen dersom man får tap grunnet rovdyr av betydning.

Dette innebærer m.a. reduserte kvoter.

- Gjennomføre en avskytning som bidrar til at vi beholder den gode bestanden av eldre okser. Ku:okse forholdet skal maksimum være 2:1 og helst ned mot 1,5:1. I 2009 var forholdet 1,3:1.
- En forsiktig kuavskytning (maksimalt 18%) som gir en god andel kuer i høgproduktiv alder (6-7 år).
- Ta bevisst ut små eldre kuer for å få best mulige produksjonsdyr i bestanden.
- Pålegge jaktlaga å veie samtlige felte dyr.

#### **Organisatorisk:**

- Jaktrettshavernes ansvar og innflytelse på elgforvaltningen i tråd med handlingsplan for hjortevilt og målsettinger om lokal forvaltning skal videreføres.
- Samarbeide om forvaltningen med Elgregion Øst.

#### **Økonomisk (tas hånd om av den enkelte jaktrettshaver/grunneierorganisasjon):**

- Planen skal gi en riktig og rettferdig fordeling av verdiene som elgressursen representerer. Elgen er en del av inntektsgrunnlaget for grunneierne og avkastningen må optimaliseres ut fra leveområdets bæreevne og skader på jordbruk og skog samt trafikale forhold.
- Grunneierlagene m.m. arbeider for å integrere økonomien i elgforvaltningen i laget og sikre alle rettighetshaverne en akseptabel arealavkastning fra elgressursen.
- Grunneierlagene m.m. holder av ressurser som kan drifte og investeres i den lokale forvaltningen.
- Arbeide for å oppnå kompensasjon som følge av utviklingen av rovdyrbestanden og rovdyrforvaltningen.

### **3. Bestandsdata**

#### **3.1 Arealbruk og ernæring**

Elgen i området er relativt stasjonær. Generelt bruker eldre okser større arealer enn kuer. Det står elg over hele området både sommer- og vinterstid så utpregede sesongtrekk finnes ikke.

Løv fra selje, rogn, bringebær og vier foretrekkes som sommer føde. Det beites også mye på bjørk m.m. Blåbærlyng er en viktig beiteplante og denne beites i stor grad om høsten. Vinterstid går elgen over på kvistbeite som m.a. består av bjørk, vier, rogn og furu.

### 3.2 Skader på skog og innmark

I de siste tre årene er det registrert økende beiteskader på skogen. Også på innmark betegnes elgbeiting som et økende problem.

For fremtiden blir det like viktig som tidligere at skadene holdes på lavest mulig nivå.

Gjennom "Handlingsplan for hjortevilt mot år 2000 ble det gjort klart at innføring av offentlige erstatningsordninger for skogskader ikke er aktuelt. Etterskuddsvis økonomisk erstatning for allerede påløpne skader på innmark skal bare utbetales unntaksvis i fremtiden, og bare dersom skadene er svært alvorlige. Innsatsen skal rettes mot forebyggende tiltak. Hovedprinsippet bør derfor være at bestandsstørrelsen tilpasses skadepresset.

### 3.3 Trafikkdrept elg

Handlingsplan for hjortevilt tilsier at det gjennomsnittlige antallet elgpåkjørsler på veg og jernbane ikke skal overstige 10% av jaktutbyttet i noen kommune. En kollisjon med elg er kostnadsberegnet til gjennomsnittlig kr 200.000,-. Ved tilpasning av bestandsnivået er det derfor viktig å ta antallet trafikkdrepte dyr med i bildet. I de tre siste sesongene har det blitt drept 33 elg i trafikken.

Tabell 2. Antall trafikkdrept elg (bil og tog) i driftsplanområdet (noen data hentet fra Hjorteviltregisteret)

Jaktår Fra 1/4 til 31/3 året etter.	Sørum				Fet			
	Øst for Glomma				Hele Fet kommune			
	Voksen hann	Voksen hunn	Kalv	Sum	Voksen hann	Voksen hunn	Kalv	Sum
2008/2009	4	3	4	11	1	2	0	3
2007/2008	4	3	2	9	0	4	0	4
2006/2007	2	1	3	6	0	0	0	0
2005/2006	3	5	2	10	2	0	0	2
2004/2005	2	3	1	6	0	3	1	4
2003/2004	2	2	0	4				
2002/2003	2	2	0	4				
2001/2002	2	1	1	4				
<b>SUM</b>	<b>21</b>	<b>20</b>	<b>13</b>	<b>54</b>	<b>3</b>	<b>9</b>	<b>1</b>	<b>13</b>

### 3.4 Ulv - elg

I Akershus/Østfold finnes det reproduserende ulvflokker som lever i grenseområdene mellom Norge og Sverige. Det er fastslått yngling i de siste 10 år. I nabokommunen Aurskog- Høland har flokken hatt jevnlig tilhold. Elg utgjør høyst sannsynlig den viktigste ernæringen til disse dyra. Man kan anta at hvert voksent individ spiser i størrelsesorden 40-50 elg i året. (Iflg. anerkjent forskningsrapport). Det er hovedsakelig kalv og ungdyr som drepes. Det tas også noe voksen ku men svært sjelden voksne okser. Dersom det blir funnet kadaver etter ulvedrept elg i driftsplanområdet, bør kvotene reduseres tilsvarende. Ved store tap kan man vurdere om avskytingen på kalvene /ungdyrene bør reduseres spesielt. Rettighetshaverne vil i et slikt tilfelle kunne søke myndighetene om kompensasjon. Forvaltningsplan for ulv ble utarbeidet i år 2000.

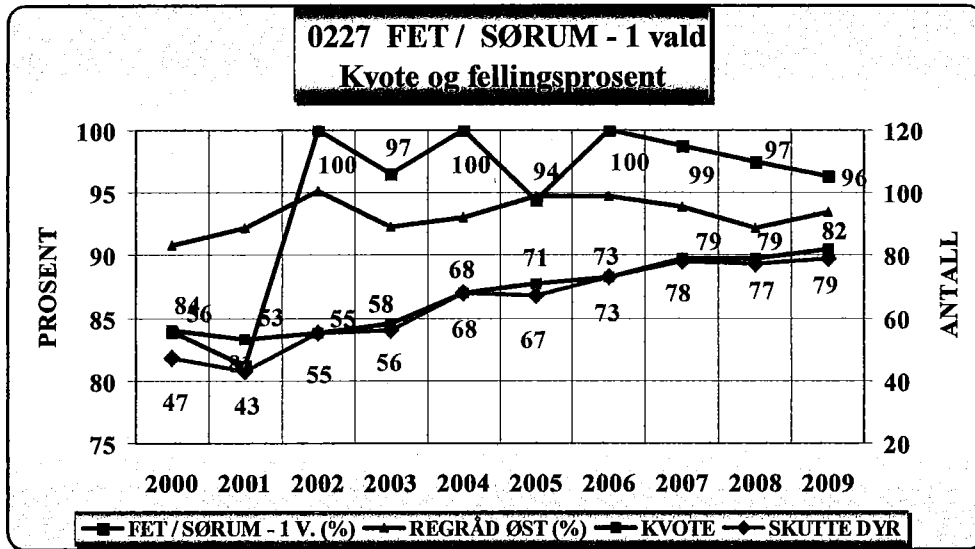
Ny rovdrymelding kom i 2004. Det ser ikke ut til at rovdrybestanden har påvirket elgbestanden i vårt vald. Observasjoner av ulv under elgjakta i Elgregionråd Østs område (ulveområdet) er begrenset. 2000 jegere hadde 4 observasjoner av ulv i 2009, 9 i 2008 og 2 i 2007.

### 3.5 Beskatning

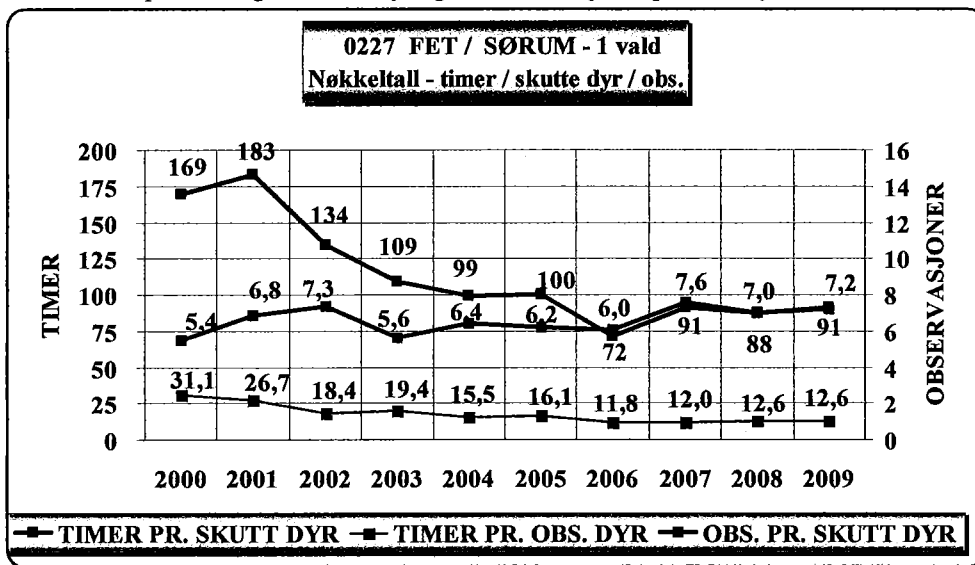
I 1998 ble det felt 54 dyr. Fra 1999 hadde man nedgang frem til 2001 da avskytingen var 43 dyr (tabell 3). Fra 2001 har man hatt en jevn økning både i gitte fellingstillatelser og antall fellede dyr. Registrerer høy fellingsprosent, opp mot 100, over tid. Når man samtidig registrerer at tid pr skutt og

observert dyr markert har sunket i årene etter 2001 (tabell 4), er konklusjonen at man har en meget stor bestand.

Tabell 3. Kvote, felte dyr og fellingsprosent (Det bemerkes at data fra jaktlag 12 – Heibergs jaktlag med 9 dyr har data i oversikten fra år 2006).



Tabell 4. Tid pr. skutt og observert dyr og ant. observasjoner pr. skutt dyr



Tabell 5. Data samlet for valdet siden det ble etablert i 1999. Inneholder kvote, skutt, sett, innsats og vekter frem til 2009.

0227 Fet og Sørums - 1 vald - VAKTSTATISTISKE ELG  
Kvoter, anvendelse, observasjoner, inntak og uttak

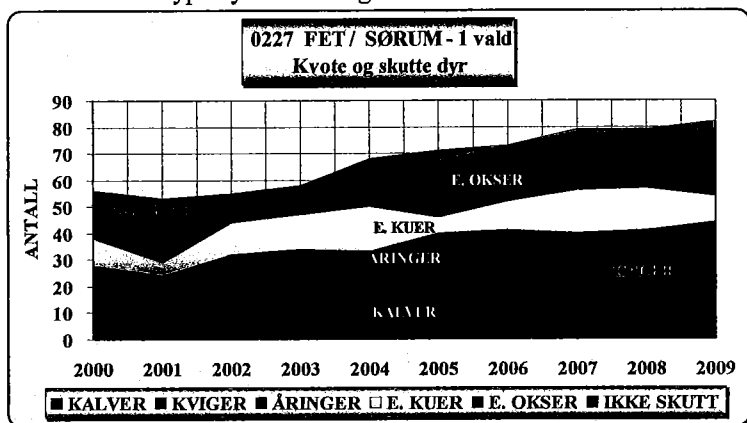
Valdet etablert i 1999, ble med i Elgregionord Øst fra 2004  
Helårs i valdet fra 2007, var tidligere i Nes

Kvoter	1999		2000		2001		2002		2003		2004		2005		2006		2007		2008		2009		
	Am.	Rg.	Am.	Rg.	Am.	Rg.	Am.	Rg.	Am.	Rg.	Am.	Rg.	Am.	Rg.	Am.	Rg.	Am.	Rg.	Am.	Rg.	Am.	Rg.	
<b>Skutte dyr:</b>																							
<b>Totalt</b>	52	87	47	84	43	81	55	100	56	97	68	107	71	114	73	100	79	108	79	108	81	114	
<b>Kalver</b>	11	38	11	34	14	33	9	16	10	31	10	31	10	30	13	29	11	29	13	29	14	33	
<b>Altre &lt; 1/2 år</b>	6	19	6	12	26	2	10	23	4	16	29	5	16	29	4	12	18	5	20	30	14	23	
<b>Altre &gt; 1/2 år</b>	12	42	10	19	40	5	19	44	11	23	41	13	21	39	17	35	51	6	27	40	11	33	
<b>Hannedyr</b>	29	56	20	43	13	30	25	45	13	30	25	45	21	31	38	52	21	31	38	52	39	51	
<b>Hannedyr</b>	23	41	27	57	30	70	30	55	31	55	37	54	46	69	35	48	47	69	47	69	38	49	
<b>Observasjoner:</b>																							
<b>Totalt</b>	271		256	-4	294	15	403	37	315	-22	434	39	417	-4	441	6	592	34	537	-9	572	7	
<b>Kalver</b>	64	27	66	28	80	30	105	29	81	28	112	29	145	39	111	29	158	30	134	28	163	16	
<b>Ku</b>	109	45	112	48	111	42	150	42	119	41	155	40	131	35	161	42	196	37	179	37	203	39	
<b>Okser</b>	68	28	57	24	72	27	103	29	89	31	123	32	97	26	112	29	178	33	170	35	161	31	
<b>Ukjent</b>	30		21		30		45		26		44		44		60		87		54		45		
<b>Ku - uten kalv</b>	52	48	56	50	51	46	69	46	54	45	63	41	38	29	77	48	77	39	73	41	77	38	
<b>Ku - en kalv</b>	50	46	46	41	41	38	59	39	52	44	73	47	47	36	61	38	85	43	82	46	91	45	
<b>Ku - to kalver</b>	7	6	10	9	19	17	22	15	13	11	19	12	46	35	23	14	34	17	24	13	35	17	
<b>Jøker-døgn</b>	1055		1301	23	1331	7	1345	-6	977	-22	1150	18	1093	-8	876	-20	1174	34	1133	-3	1198	6	
<b>Jøker-timer</b>	5905		7950	35	7856	-1	7395	-6	6106	-17	6708	8	6725	0	5223	-22	7091	36	6751	-5	7219	7	
<b>Timer pr. skutt dyr</b>	114		169	49	183	8	134	-16	109	-19	99	-11	100	2	72	-29	91	27	89	-4	91	4	
<b>Observ. pr. skutt dyr</b>	21,8		31,1	43	36,7	14	18,4	-31	15,4	-6	15,5	-2	16,1	4	11,8	-27	12,0	1	12,6	5	12,6	0	
<b>Observ. pr. skutt dyr</b>	5,2		5,4	5	6,0	26	7,3	7	6,6	-23	6,4	14	6,2	-2	7,6	26	7,0	8	7,0	8	7,2	4	
<b>Økonomien vekt:</b>																							
<b>Kalv haanddyr</b>	Am.	Rg.	Am.	Rg.	Am.	Rg.	Am.	Rg.	Am.	Rg.	Am.	Rg.	Am.	Rg.	Am.	Rg.	Am.	Rg.	Am.	Rg.	Am.	Rg.	
<b>Kalv haanddyr</b>	11	74,2	4	64,8	-13	6	72,5	12	9	73,4	1	7	67,4	-8	10	73,9	10	10	65,3	-12	13	67,9	
<b>Kviger</b>	9	79,7	12	76,7	-4	8	84,1	10	7	88,7	5	11	77,5	-13	11	77,1	-8	10	72,2	-6	8	74,3	
<b>Åring</b>	6	148,2	6	140,3	-8	2	161,0	15	4	117,0	-27	5	131,4	12	4	140,5	-4	5	133,6	-5	14	135,9	
<b>Ku</b>	11	172,8	10	178,4	5	8	180,4	1	12	187,2	-13	13	166,6	6	17	168,2	0	6	176,3	5	11	175,8	
<b>Okse</b>	10	220,5	9	190,8	-13	14	207,1	9	11	197,8	-4	9	231,7	17	18	213,4	-8	21	216,6	6	21	225,6	
<b>Samlet utbytte (kg)</b>	52	7267	47	6441	-11	43	6423	-0	55	7415	19	56	7795	2	68	10099	30	67	10032	(1)	73	10884	

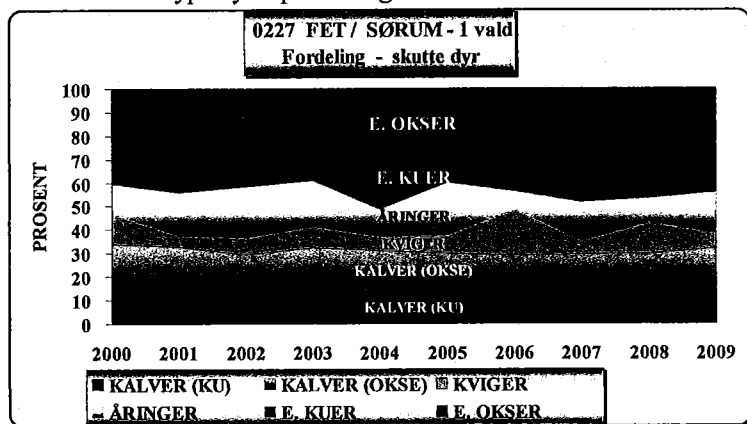
15-feb-10 1 år 1999 og 2000 mangler valdet tråk på noen dyr. \* = % av foreg. år \*\* = brukt haanddyr

I perioden 1999-2009 er felt kalveandel vært mellom 38 og 29 %. Høyest i 1999 og lavest i årene 2003, 2006 og 2007. Felt ungdyr i perioden har vært mellom 18 og 30 %. Eldre dyr har hatt en andel felte dyr på mellom 51 og 39 %. Tabell 5 viser detaljene mens tabellene 6 og 7 visuelt presenterer fordelingen av skutt type dyr.

Tabell 6. Skutt type dyr – antall og år.



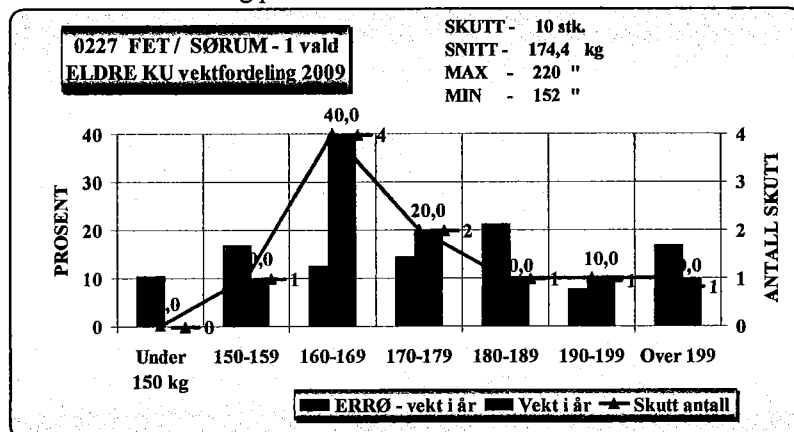
Tabell 7. Skutt type dyr – prosent og år.



Andel produktive kuer er lav i forhold til okser i bestanden. Det vil være riktig å prioritere de svake

kuene ved avskyting. Nedklassifiseringsgrensen kan vurderes under bestandsplanens løpetid. Ved å sette grensen til 160 kg blir jegeren hjulpet og det blir lettere å oppnå målsatt kjønnsfordeling. Viser til tabell 8 der det fremkommer hvor mange nedklassifiseringer man hadde fått på 160 kg. I 2009 ville det vært begrenset til ett dyr.

Tabell 8. Vektfordeling på skutte kuer.



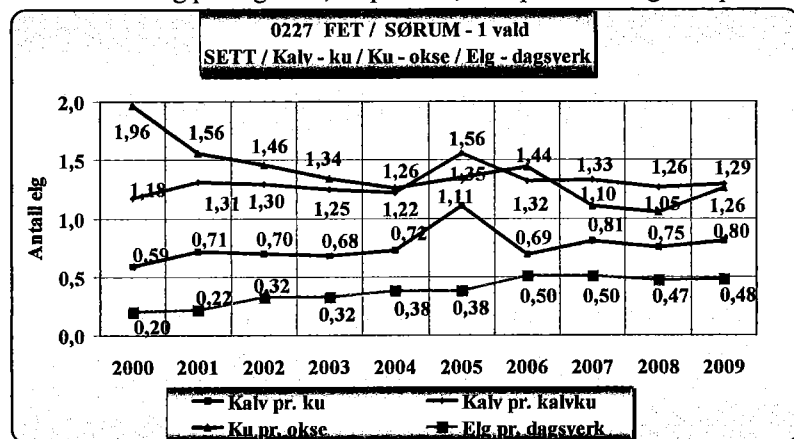
### 3.6 Bestandens sammensetning og størrelse

#### Jaktrettshavernes og jegernes generelle inntrykk

Det er relativt mye elg i valdets område.

Dette bekreftes i de data som fremkommer i vedlagte tabeller. Sett elg / jaktdagsverk har en dobling fra årene 2000 – 2001 til 2009, fra 0,20 til 0,48 (tabell 9).

Tabell 9. Sett elg pr. dagsverk, ku pr. okse, kalv pr. kalvku og kalv pr ku.

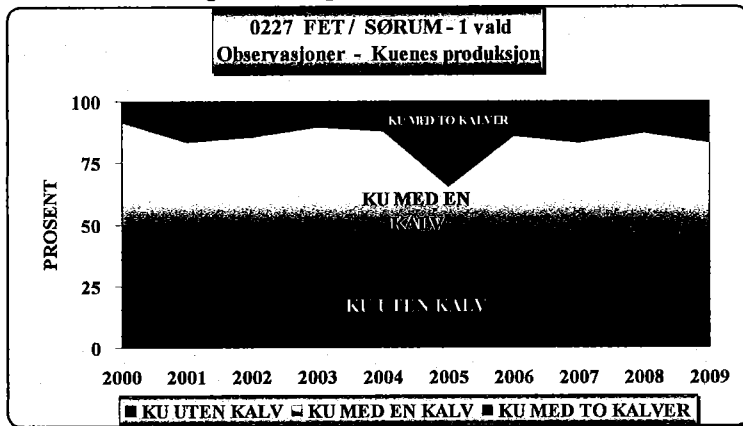


Forholdet ku pr. okse skal etter anbefalinger ikke overstige 1.8 i bestanden. Vi ser at oksebestanden er meget sterk da man har fordelingen på eller under 1,3 i de siste 2 år (tabell 9).

Observert kalv per ku bør ikke være lavere enn 0,65 i gjennomsnitt for en bestand i planperioden. Ser at man har ligget godt over denne grense i årene etter 2000 (tabell 9). I 2005 hadde man ekstremt høy produksjon. Også i 2006, som generelt hadde lav produksjon, var produksjonen akseptabel med 0,69. I de siste 3 år har man meget høy produksjon, dvs rundt 0,8.

Antall kalver pr. kalvku viser i perioden 1999 – 2009 en positiv utvikling fra 1,12 i 1999 til 1,29 i 2009. Registrerer det ekstremt store produksjonsåret 2005 med 1,58. Ligger i de siste åra stabilt rundt 1,3. Tabell 10 bekrefter produksjonsutviklingen.

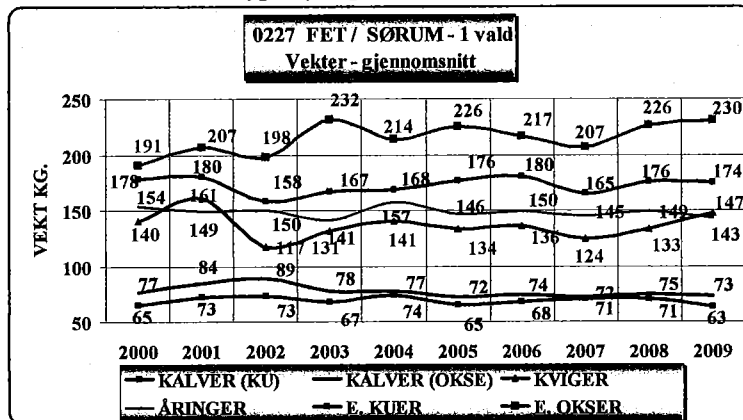
Tabell 10. Fordeling ku med og uten kalver.



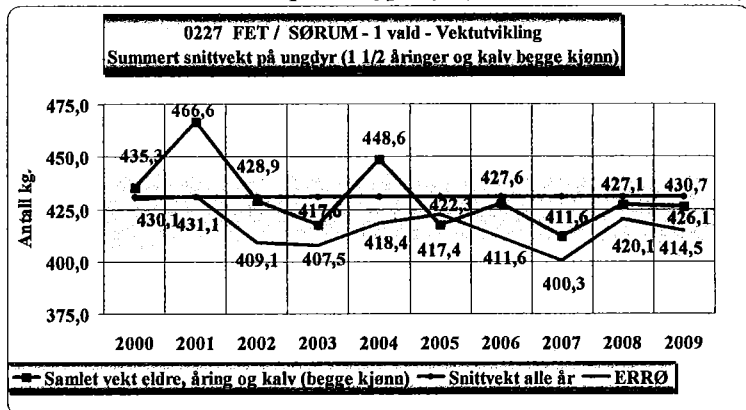
### 3.7 Slaktevekter

Det registreres fallende slaktevekter for dyr felt i valdet. Fallende vekter kan tyde på manglende beitegrunnlag. Dette kan følges opp ved å summere snittvekt på alle ungdyr – åring, kvige, kukalv oh oksekalv (tabell 12). Ser positive vekter i forhold til ERRØ.

Tabell 11. Snittvekter type dyr og år.



Tabell 12. Sum snittvekter på alle type dyr (kalv, 1 ½ år og eldre begge kjønn).



### 3.8 Sammenfatning

I 1970 åra var det en kraftig økning i elgbestandene på landsbasis og også i Akershus. I driftsplanområdet hadde man en topp i elgtetthet og avskyting tidlig på 1980-tallet. Siden har bestanden vært noe redusert og statistikken ovenfor tyder på at det har vært relativt stabil bestand i perioden 1992 - 2000. Man kan ha hatt en svak nedgang fram til 1994-1995 for så å ha hatt en jamn økning etterpå. Stort jaktuttak først på 1990 tallet er trolig årsaken til nedgangen. En kraftig reduksjon i antallet fellinger fra 1995 har gitt bestanden muligheter til å øke igjen. Avskytingen er også trappet opp slik at veksten har skjedd kontrollert. Nå har man en antatt totalbestand i størrelsesorden 300 elg før jakt.

Produktiviteten i bestanden som har vært stigende og kan betraktes som høy (tabell 9).

Etter jakta i 2008 var oksebestanden meget stor, ref. tabell 9. Det ble derfor i 2009 tatt ut 8 eldre okser i tillegg til ordinær driftsplan. Vektene, ref. tabell 11, tilsier at oksene var store og eldre.

### 4. Avskyting i planperioden (2010-2012)

Det planlegges en avskyting på 255 dyr i perioden.

I tillegg har vi fått pålegg fra viltnemda om å ta ut 20 dyr ekstra i perioden, for å redusere beiteskader på innmark og skog. Disse dyrene skal tas ut der det er størst skadeomfang.

Totalt uttak i perioden blir da inntil 275 dyr.

Ved valg av avskytingsstrategi legges følgende forhold til grunn:

#### Bestandsstruktur:

Man ønsker å bevare en stabil bestand av store okser.

Man ønsker å ha en lav avskyting på produktive kuer.

Av ungdyrkvoten kan inntil 30 % skytes som kalv.

Avskytingen av ungdyr bør være 50 % av hvert kjønn.

Man ønsker å ta ut voksne dyr av liten vekst framfor å ta ut de beste produksjonsdyra. Dette oppnås ved å nedklassifisere lette eldre dyr til kalv/ungdyrgruppen ved vektgrense.

Forutsetningen er en lav avskyting på andre voksne produksjonsdyr. Tiltaket bidrar også til at man får felt flere kviger.

Hovedproduksjonen tas ut som ungdyr og kalv. Halvtannetåringene må ikke beskattes hardere enn at man har "påsett" som kan erstatte de eldre dyra som tas ut av bestanden.

### **Bestandsstørrelse:**

Man ønsker å ha en høstbestand før jakt i størrelsesorden 260 dyr hvor man tar ut den årlige produksjonen som vil ligge rundt 85 dyr når trafikkdrepte dyr m.m. er trukket i fra. Dagens bestand er større enn målsetningen. Det må i perioden søkes å redusere bestanden til ønsket nivå..

Når den årlige kvoten skal fastsettes bør man imidlertid ta hensyn til:

- Eventuelle endringer i skadesituasjonen for skog og innmark
- Hvor mange dyr som kjøres i hjel på vei og jernbane.
- Om det blir funnet rovdrept elg.
- Tjuvjakt og annen irregulær avgang.

Fordelinga i planen foreslås til:

Maksimalt 18% ku 2 ½ år og eldre.

Maksimalt 20% okse med mer en en pigg på hver side av uskadet gevir.

Minimum 62% kalv /ungdyr, og eldre dyr med vekt under 155 kg, samt okser med en pigg på hver side av uskadet gevir. For slike okser er det ingen vektgrense.

Man skal tilstrebe en noenlunde lik kjønnsmessig fordeling av kalv/ungdyrkvoten

Man skal tilstrebe å ta ut lette eldre hundyr som ikke er kalveførende. Tvillingførende ku vernes spesielt.

## **5. Organisering**

### **5.1 Rettighetshaverne**

Driftsplanområdet er et samarbeid mellom , Fet grunneierforening, Fet kommuneskog, Enebakkneset grunneierlag, uorganiserte grunneiere i Fet, Blaker og Sørumsand utmarkslag, Sørum kommuneskog og uorganiserte grunneiere i Sørum og Nes. Grunneierorganisasjonene, kommuneskogene og uorganiserte grunneiere godkjenner driftsplaner for elg og velger medlemmer til et samarbeidsorgan som skal styre driftsplanområdet. (Valdet).

### **5.2 Samarbeidsorganet**

Samarbeidsorganet består av 13 medlemmer med 6 fra Fet, 6 fra Sørum og en fra Nes. Samarbeidsorganet velger internt en valdleder og nestleder. Dersom man finner det hensiktsmessig kan antallet medlemmer i samarbeidsorganet reduseres/økes.

Samarbeidsorganets hovedfunksjon er å være kontaktorgan for jaktrettshaverne mot kommunene (viltnevndene). Dette innebærer å sette opp og inngå avskytningssavtale med kommunene med bakgrunn i godkjent driftsplan, rapportere utfallet av jakta og legge føringer på kommunene med hensyn til kvotestørrelser og andre forvaltningsspørsmål. Videre skal samarbeidsorganet ha kontakt med jaktlagene.

Etter fastsatte regler (pkt 7), skal samarbeidsorganet fordele kvoten mellom jaktfeltene innen valdet og holde jaktlagene orientert om arbeidet.

Samarbeidsorganet skal også representere rettighetshaverne i Elgregion Øst.

Valdets vedtekter beskriver formål, arbeidsfelt, samarbeidsorganets sammensetning inn- og utmelding m.m. ( Vedlegg 1)

### **5.3 Kommunen (offentlig part)**

Kommunene skal godkjenne driftsplanen. Etersom valdet dekker tre kommuner kommer §16 i hjorteviltforskriften til anvendelse:

“Etter forslag fra jaktrettshaverne kan viltnemdene i vedkommende kommuner godkjenne organisering av vald over kommune- og fylkesgrenser” ..... “ Minsteareal i den kommunen som har det største tellende arealet legges til grunn ved tildeling av fellingstillatelse, Det samme gjelder jakttid”. Unntak fra dette er jaktfeltet som ligger i Nes, som følger lokal jakttid.

Viltnemnda i Fet kommune tildeler fellingstillatelser og rapporterer fellingsresultatet for hele valdet.

## **6. Interne regler for driftsplanområdet**

Det enkelte jaktlag er forpliktet overfor Fet/Sørum-Øst Elgvald i henhold til samarbeidsorganets vedtekter og regler.

### **6.1 Deling av fellingskvoten**

Det er samarbeidsorganet for Fet og Sørum(Øst) Elgvald som fatter vedtak om deling av fellingskvoten mellom jaktfeltene. Arealgrunnlaget for fellingstillatelser avgjøres av bestanden på det enkelte jaktfelt.

#### Grunnlag for kvotetildeling er:

Samarbeidsorganet kan fatte vedtak om avvik fra hovedprinsippet når en eller flere av nedenfornevnte forutsetninger er tilstede.

- a) Historisk tildelingstall med bakgrunn i ulik bestandtetthet.
- b) Et jaktfelt ønsker en mindre kvote
- c) Jaktlaget foregående år ikke har overholdt forutsetningene i avskytingen med hensyn til kjønns- og aldersfordeling eller antall felte dyr
- d) Dersom det innenfor et eller flere områder dokumenteres uakseptable skader på skog og innmark
- e) Dersom det skjer endringer i elgtettheten innen området, synliggjort gjennom “sett elg“-registreringer, fellingsstatistikk eller andre forhold.

## **6.2 Felling av skadegjørende elg**

Samarbeidsorganet kan fatte vedtak om at deler av kvoten kan holdes tilbake til felling av skadegjørende elg.

Ved felling av skadegjørende vilt skal fellingen alltid være godkjent av kommunen (viltnemnda) og skje i samsvar med forutsetningene i hjorteviltforskriften:

- a) Tillatelsen til å felle skadevilt på lagets kvote kan bare gis i perioden fra fellingstillatelsen er vedtatt og fram til slutten på ordinær jakttid.
- b) Valdet må være tildelt fellingskvote for gjeldende år (dvs. må ha mottatt fellingstilsagn)

Når vilkårene er innfridd skal elgen felles av vedkommende jaktlag eller viltnemnda i kommunen hvor skaden er forvoldt. Dyret som det er gitt fellingstillatelse på kan tas på kvoten til jaktlaget.

## **6.3 Feilfelling**

Hvert enkelt jaktlag er ansvarlig for at uttaket av elg blir i samsvar med inngått avskytningsavtale. Eventuelle brudd som ikke kan rettes opp innenfor disse regler eller innenfor rammene i avskytningsavtalen, skal svares for av jaktlaget som er årsak til bruddet. Av dette følger at det enkelte jaktlaget må svare for eventuelle bøter eller annen reaksjon. Når feilfelte dyr gis til et annet lag skal det laget som feller dyret betale fellingsavgiften.

### **a) Felling av flere dyr enn tillatt**

Dersom et jaktlag feller flere dyr enn tildelt, skal jaktleder straks varsle valdansvarlig. Dersom laget har tilsvarende dyr igjen på sin totalkvote i driftsplanperioden skal feilfelt dyr belastes denne ved første mulighet. Dersom lagets totalkvote er fylt skal andre jaktlag gis mulighet til å ta dyret på sin kvote. Dersom totalkvoten til valdet er overskredet, skal valdets leder straks varsle kommunen(viltnemnda). Det laget som har felt dyret skal bære ansvar for bøter eventuell annen straff. Dersom valdets totalkvote ikke er fylt skal andre jaktlag gis mulighet til å ta dyret på sin kvote.

### **b) Felling av feil type dyr**

Ved felling av feil type dyr, skal laget rette dette opp ved neste års kvotetildeling. Dyret kan eventuelt byttes med andre jaktfelt innenfor valdet samme år. Dette gjelder også ved skifte mellom driftsplanperioder.

## **Varsling og ettersøk av skadeskutt elg**

Hvert jaktlag er ansvarlig for varsling og ettersøk av påskutt eller såret vilt i henhold til hjorteviltforskriftens bestemmelser.

#### **6.4 Rapportering**

Under jakta skal det i tillegg til viltnemnda umiddelbart rapporteres til valdansvarlig dersom det skjer:

- a) Skadeskyting
- b) Feilfelling, for mange eller feil type dyr.

Etter jakt og senest inne 5 dager etter siste jaktdag, skal jaktlagene sende følgende rapporter til valdansvarlig:

- c) "Sett- elg" skjema - fullstendig utfyllt.

Valdansvarlig samordner rapportene og videresender samlerapport til kommunen (viltnemnda) innen gitte frister ( 10 dager etter siste ordinære jaktdag).

#### **6.5 Kontroll**

Kontroll av felte dyr gjøres av viltnemnda.

Samarbeidsorganet krever at felte dyr skal veies. Veiingen utføres av jaktlaget.

Samarbeidsorganet skal informere jaktlagene ved innsamling av organer iverksatt av myndighetene.

### **Godkjenning av driftsplanen**

#### **6.6 Godkjenning av driftsplanen av jaktrettshaverne**

Driftsplanen er godkjent av Fet/Sørum-Øst elgvald og danner grunnlag for å søke kommunen om godkjenning av driftsplanen og inngåelse av avskytningsavtale.

\_\_\_\_\_

Dato

\_\_\_\_\_

For valdet

#### **6.7 Godkjenning av driftsplanen av kommunene**

**Sørums kommune** (viltnemnda) har ved vedtak av \_\_\_\_\_ sak \_\_\_\_\_ godkjent vedlagte driftsplan for elg for Fet/Sørum-Øst elgvald i henhold til hjorteviltforskriftens § 19.

\_\_\_\_\_

Sørums kommune (viltnemnda)

**Nes Kommune** (viltnemnda) har ved vedtak av \_\_\_\_\_ sak \_\_\_\_\_ godkjent vedlagte Driftsplan for elg for Fet og Sørum(Øst) Elgvald i henhold til hjorteviltforskriftens § 19.

---

Nes Kommune (viltnemnda)

**Fet kommune** (viltnemnda) har ved vedtak av \_\_\_\_\_ sak \_\_\_\_\_ godkjent vedlagte driftsplan for elg for Fet og Sørum(Øst) Elgvald i henhold til hjorteviltforskriftens § 19.

---

Fet kommune (viltnemnda)

## **Vedlegg 1 Vedtekter for samarbeidsorganet for Fet og Sørum (Øst) Elgvald**

### **§ 1 Fet/Sørum-Øst Elgvald**

Fet/Sørum-Øst Elgvald er et samarbeidsorgan mellom Fet Grunneierforening, Enebakkneset grunneierlag, Blaker og Sørumsand Utmarkslag, Sørum kommuneskog, Fet kommuneskog, frittstående grunneiere med egne jaktlag, samt sammenslåinger av grunneiere som ikke er medlemmer i grunneierlagene men som leier ut grunn til elgjaktlagene innen driftsplanområdet.

### **§ 2 Formål og arbeidsfelt**

Fet/Sørum-Øst Elgvald sitt formål er å samle grunneierne for i fellesskap å forvalte elgressursen som en del av landbruksnæringen.

Fet og Sørum(Øst) Elgvald skal arbeide for en langsiktig forvaltning av elgbestanden med tanke på en optimal produksjon og arealavkastning i forhold til leveområdets bæreevne og skader på jord og skogbruk samt trafikale forhold herunder:

- være kontaktorgan overfor viltneemndene.
- utarbeide driftsplan for elg.
- med bakgrunn i godkjent driftsplan sette opp og inngå avskytningsavtale med kommunen.
- med bakgrunn i fellingsstatistikk og sett elg statistikk m.m. komme med årlige innspill til kommunen om ønsket kvotestørrelse i planperioden.
- fordele de tildelte fellingsretter på lagene innenfor valdets område etter egne regler
- delta i eventuelt større regionssamarbeid med elgvald i tilgrensende områder
- holde møte med jaktlagene, og avholde jaktlederkurs ved behov
- eventuelt andre forhold det er naturlig å arbeide med f. eks rovdyr.

### **§ 3 Samarbeidsorgan/ arbeidsutvalg**

Samarbeidsorganet velges av årsmøtene i de representative grunneierlagene evt. av styret i grunneierlagene. Rettighetshaverne som ikke er medlemmer i grunneierlagene, men som leier ut grunn til jaktlag innen området, gir en representant skriftlig fullmakt til å representere de andre i samarbeidsorganet.

Samarbeidsorganet skal velges for hver ny driftsplanperiode.

Det er med en fra hvert grunneierlag hver kommuneskog og hver sammenslutning av uorganiserte grunneiere med unntak av Blaker og Sørumsand utmarkslag som skal ha med to medlemmer.

Samarbeidsorganet velger et arbeidsutvalg på 4 personer, for to år av gangen (2 fra hver av kommunene Fet og Sørum). I 2010 velges to av arbeidsutvalgsmedlemmene for tre år de to andre velges for to år.

Blant de 4 velger samarbeidsorganet leder som er valdansvarlig og leder for samarbeidsorganet og arbeidsutvalget, samt nestleder. Disse velges for to år. I 2010 velges en av disse for 3 år.

### **§ 4 Avstemming**

Vedtak i Samarbeidsorganet skjer med vanlig flertall. Dersom en av representantene krever det skal avstemmingen skje arealveid.

### **§ 5 Økonomi**

Ved behov kan det innkreves kontingent fra grunneierlagene og de uorganiserte jaktrettshaverne for å dekke administrasjonskostnader.

### **§ 6. Inn- og utmelding**

Nye områder som ut fra elgbestandsforhold naturlig kan forvaltes sammen med valdet kan meldes inn i valdet i forbindelse med revisjon av driftsplan. Dette krever godkjenning fra samarbeidsorganet. Ønske om deltagelse må fremmes senest. 1.11. året før den nye driftsplanen skal legges fram for kommunal godkjenning.

Partene i Fet og Sørum(Øst) Elgvald kan melde seg ut av driftsplanområdet ved første eller senere driftsplaners utløp. Medlemskapet sies opp innen 1.1. det året oppsigelsen skal få virkning for.

**Vedlegg 2**

**Avskytningsavtale 2010-2012.**

På bakgrunn av den godkjente driftsplanen inngås følgende avtale mellom Fet kommune (viltnemnda) og Fet og Sørum(Øst) Elgvald.

1. Den årlige fellingskvoten tildeles valdet som bare valgfrie dyr med hjemmel i Viltlovens forskrift om forvaltning av hjortevilt, § 14.  
Kvotestørrelsen fastsettes av viltnemnda for planperioden etter søknad fra driftsplanområdet.
2. Viltnemnda godtar at valdet selv fordeler kvoten på følgende måte:

Maksimalt 18% ku 2 ½ år og eldre

Maksimalt 20% okser 2 ½ år og eldre

Minimum 62% kalv og 1 ½ åringer og eldre dyr med vekt under 155 kg, samt okser med en pigg på hver side av uskadet gevir. For slike okser er det ingen vektgrense.

Dyr 2 ½ år og eldre med slaktevekter mindre enn 155 kg samt piggokser (okser med en pigg på hver side av uskadet gevir) registreres i avskytningsavtalen som ungdyr, men føres i fellingsstatistikken til kommunen (viltnemnda) som voksne dyr. Kalv med vekt mindre enn 50 kg, teller ikke med på kvoten, men føres i fellingsstatistikken.

Man skal tilstrebe en noenlunde lik kjønnsmessig fordeling av kalv/ungdyrkvoten.

3. Valdet er forpliktet til å forsøke å oppnå en tilsvarende prosentvis fordeling i avskytningsresultatet. Valdet står fritt til å ta ut en større andel kalv/ungdyr eller en lavere andel ku og okse 2 ½ år og eldre. Alle prosenttall regnes av det totale antall felte dyr over 3-års perioden som driftsplanen gjelder. Viltnemnda godtar en overskyting fra den planlagte avskytingen på inntil 2 dyr for hele perioden.

4. Større avvik eller mislighold av avtalen på annen måte, kan medføre at viltnemnda tildeler fellingsstillatelse etter kap, IV , §18, alternativ A eller B.

5. Viltnemnda gjennomfører kontroll av felte dyr

6. Driftsplanområdet forplikter seg til å levere inn fellingsoppgaver , "Sett Elg" skjema samt slaktevekter til viltnemnda og å følge opp organ-innsamlinger etter initiativ fra Direktoratet for Naturforvaltning, fylkesmannen eller viltnemnda.

7. Avtalen skrives i to eksemplarer og partene beholder hvert sitt.

.....  
Sted /dato

.....  
For valdet

.....  
For viltnemnda