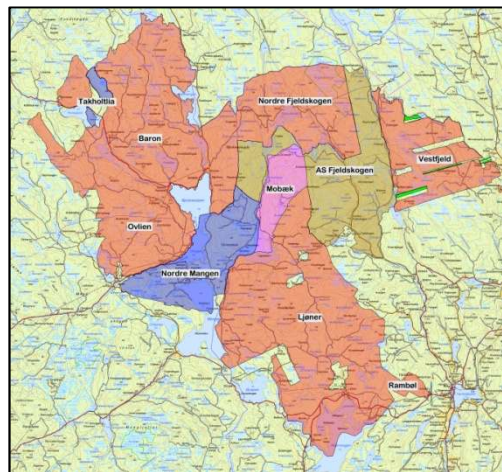


Bestandsplan for Stangeskovene elgvald

Elgvaldets avgrensning og størrelse

Elgvaldet består av følgende eiendommer med areal:

Eiendom	Kommune	Gnr/bnr	Tellende areal i daa.
Takholtlia	Nes	168/3	1.045,5
Baron	Nes	160/1,159/1	48.977,1
Ovlien	Aurskog-Høland	162/2	9.221,4
Ljøner	Eidskog	1/1	46.132,3
Rambøl	Eidskog	9/29	1.169,9
N. Fjellskogen	Eidskog	13/2	17.011,6
Vestfjeld	Eidskog	26/2	14.651,2
Mobæk	Eidskog	3/4, 14/2	5.867,6
AS Fjeldskogen	Eidskog	13/1,3	23.810,8
Arne Fjeld	Eidskog	26/13	865,0
Nordre Mangen (fra 2013)	Aurskog-Høland	164/1,8,12	12.550,4
Totalt fra d.d.			168.752
Totalt fra 2013			181.303



Kart Stangeskovene elgvald

Valdets totale areal blir i 2011 og 2012 på totalt 168.750 daa. Nordre Mangen blir med i valdet fra 2013 og totalarealet blir dette året 181.300 daa. Årsaken til at Nordre Mangen ikke blir med fra 2011, er at eiendommen allerede er i et vald (Aurskog-Høland) med en eksisterende bestandsplan og valdstørrelse frem til og med 2012. Nordre Mangen ligger i stor grad innesluttet av det eksisterende Stangeskovene elgvald, og det vil være naturlig at denne eiendommen inngår i valdet. For større kart se vedlegg. Valdet er for øvrig et samlet areal uten fysiske hinder som stopper elgen fra å bevege seg.

Planperiode

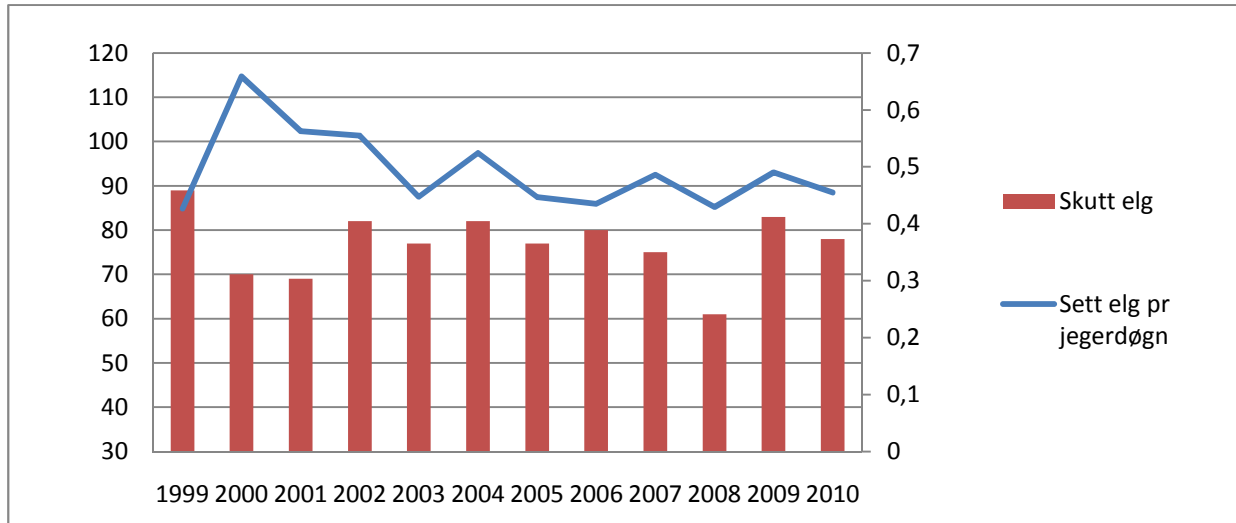
Planen gjelder for 3 års perioden 2011 til 2013 med mindre det i planperioden skulle inntreffe uforutsette hendelser som gjør en revisjon nødvendig.



Status

Bestandsutviklingen

Bestandstørrelsen:



Sett og skutt elg 1999-2010

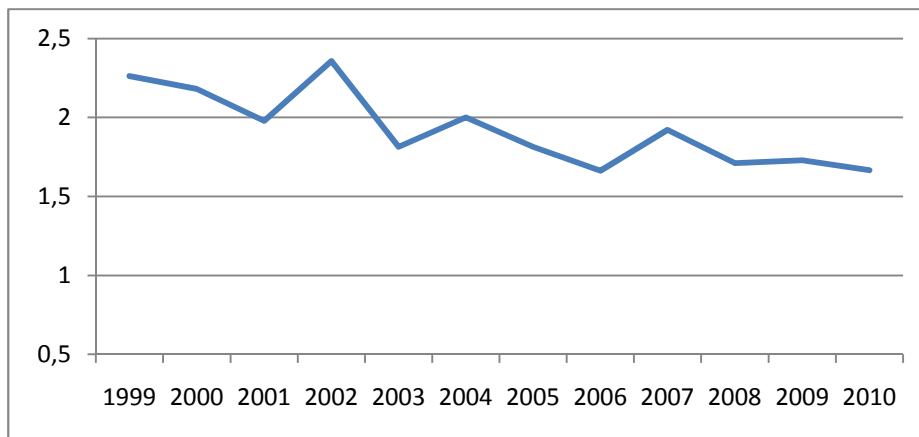
Bestandsutviklingen for Stangeskovene elgvald, viser en relativt stabil bestand de siste 7 år selv om avskytingen har variert noe. Avskytingsprosenten totalt for siste planperiode er på 82 % av tildelingene, men preges i stor grad av lav avskyting første år i perioden (68 %). Avskytingen de påfølgende år (92 % og 86 %) er innenfor det akseptable for et vald som i stor grad preges av utleierterreng og næringsutvikling i forbindelse med dette. I 2008 ble for øvrig jakta stoppet av valdansvarlig pga. hard avskyting av ku.

Valdet har videre svært lite innmark, og landskapet er preget av granlier på middels til høy bonitet i hogstklasse 3-4 og høyereliggende områder med furumark og myr. Fraværet av skogsmark som produserer høyverdig elgmat, tilsier at bestanden ikke bør økes på kort sikt. Og at en avskyting på likt nivå som de siste 8 årene bør opprettholdes.

Fraværet av bebyggelse gjør bestandsnivået svært lite konfliktfylt mot andre befolkningsgrupper og friluftsliv. Av større veier har vi riksvei 21 i valdets sydligere del. Her utøves en aktiv utkjøring av rundballer til vintermat, som i stor grad "holder" elgen unna veien og de konflikter dette medfører.

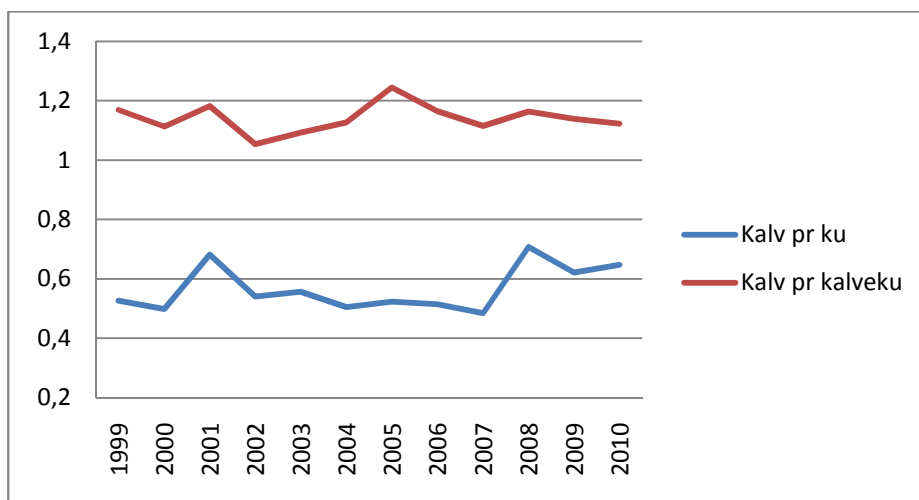


Bestandssammensetning og produksjon:



Sett ku per okse 1999-2010

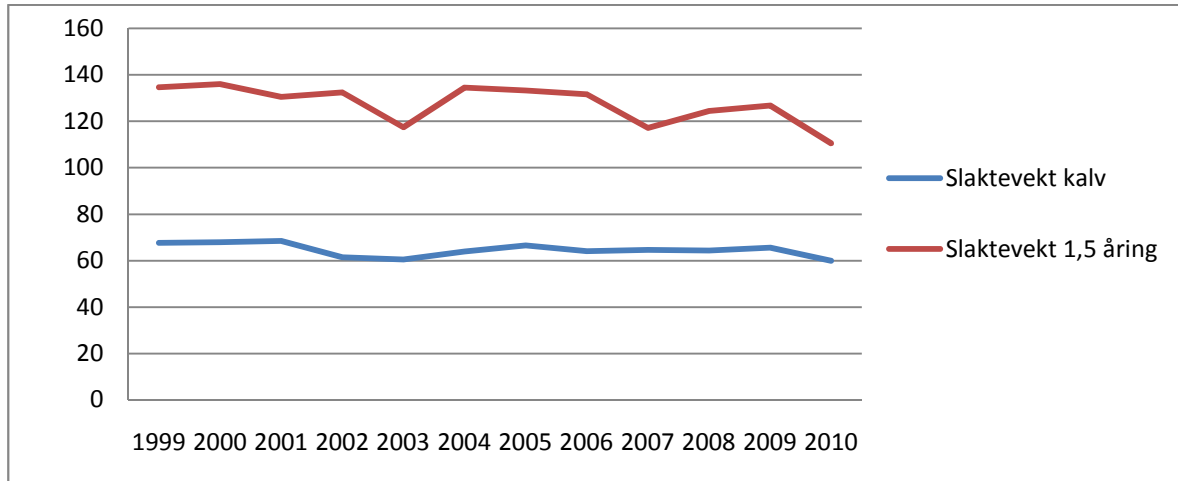
Observert ku per okse i sett-elg har de siste 3 årene ligget stabilt rundt 1,7 noe som er i tråd med kommunens mål for viltforvaltningen. Det er i Stangeskovene elgvald et mål å bygge opp og opprettholde en sterk stamme av kapitale elgokser. Både med tanke på de positive effekter dette har på stammen generelt, men også som en faktor innen næringsutøvelsen.



Kalv per ku og kalv per kalveku 1999-2010

Kalv per ku har vært økende i forrige planperiode, og det ser ut til at denne har stabilisert seg på et høyere nivå. Tvillingkyr er imidlertid en sjeldenhet i valdet og tvillingraten er negativ for forrige planperiode. Dette skulle tilsi at vi har stabilisert oss på et nivå med noe flere kalveproduserende kuer, men at disse i stor grad produserer singel kalv. Det bør i avskytingen tas hensyn til fraværet av tvillingførende ku, og det bør gjennomføres tiltak som gjør at disse fredes. Videre bør avskytingen i stor grad konsentrere seg om yngre hunndyr, for å opprettholde, og eventuelt øke produksjonen av kalv.

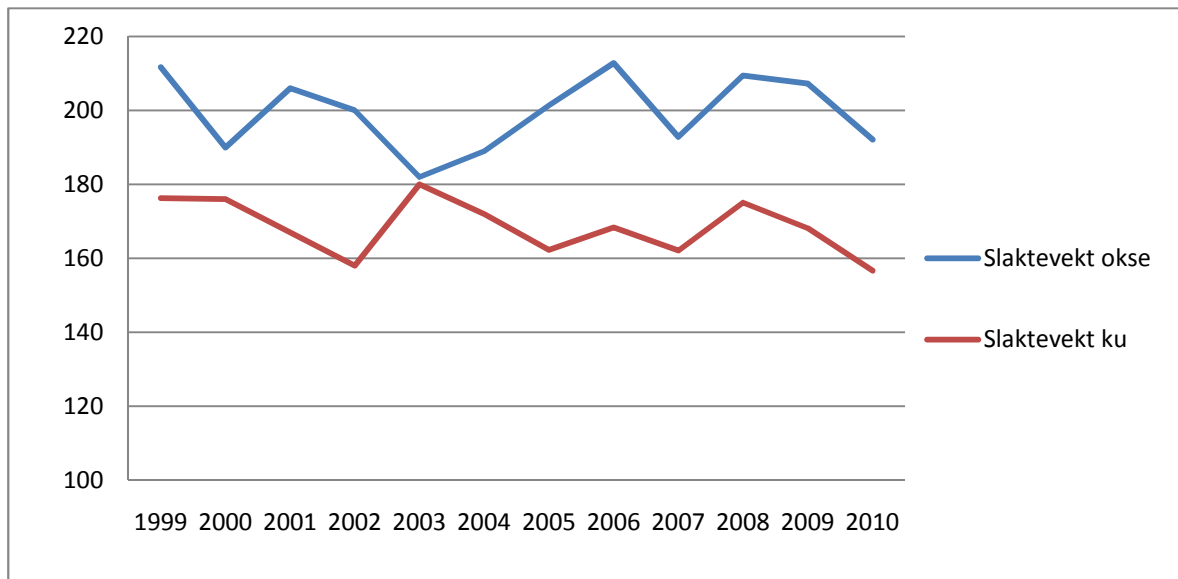
Vekt:



Slaktevekt kalv/1,5 åringer 1999-2010

Generelt er vektene på kalv og 1,5 åringer på et nivå man kan forvente seg ut fra et rent skogsbeite. Vektene på 1,5 åringer er imidlertid negative over 10 års perioden, mens vektene på kalv i større grad er stabile. For 1,5 åringeres del er dette dessverre en utvikling vi ser over et større område enn Stangeskovene elgvald, og gjenspeiler antagelig den faktiske beiteproduksjonen i området. En kombinasjon av slitent beite og noe mer snørike vintre de senere årene, fører antagelig til en reduksjon i vektene. Det blir ut fra dette, viktigere med en styrket oksestamme, da dette kan påvirke kuene til tidligere brunst og dertil tidligere fødselstidspunkt. Samtidig vil et økt fokus på beskatning av kalv være positivt, da disse vil belaste vinterbeitet i mindre grad om de skytes første høsten. Avskyting av kalv kan også påvirke produksjonen til kuene, da disse lettere kan konsentrere seg om eget matinntak om kalven(e) felles før vinteren setter inn. En rekke forsøk viser at tyngre kuer i større grad fører frem kalv enn det motsatte.





Slaktevekt okse og ku 1999-2010

Vektene på ku og okse viser en negativ trend de siste 3 årene. Totalt for hele dataserien ser vektene imidlertid ut til å ligge stabilt, med noen årsvariasjoner. Datagrunnlaget begynner da også å bli tynt, slik at enkeltdyr kan få betydning for grafen. Avskytingen av okse og ku er imidlertid selektiv og ikke tilfeldig, slik det i større grad er for kalv og 1,5 åringer. Man kan tenke seg at tiltak som trofé-avgift på okse, kan være med på å påvirke lagene til å ta ut mindre okser og av økonomiske årsaker, og heller lar store okser passere. En selektiv prisliste, hvor prisen per kg øker med økende slaktevekt av både ku og okse, kan også være med på å påvirke lagene til å ta ut mindre dyr. Eldre, produserende kuer har ofte med seg kalv, og her må kalven som kjent felles før kua, noe som igjen gjør at de i større grad spares.

Det er imidlertid urovekkende at vektutviklingen på samtlige kategorier dyr er negativ fra 2009 til 2010. Vinteren 2010 var kald, noe som kan påvirke vektene noe, og våren var svært kjølig mot hva som har vært tilfelle tidligere år. Vektene kan brukes som en indikator på beitetilstanden, og denne tilsier at beitetrykket ikke bør økes og at de tiltak som tidligere er nevnt bør iverksettes.



Avskyting:

	Mål 2008-2010	Avskyting i planperioden m. nedklassifiseringer	
		2008-2010	2005-2007
Voksen okse	13 %	15 %	17 %
Voksen ku	13 %	14 %	13 %
1,5 års okse	22 %	23 %	20 %
1,5 års ku	22 %	15 %	22 %
Kalv	30 %	34 %	28 %
Hann dyr		54 %	51 %
Hunn dyr		46 %	49 %

Avskyting i periodene 2005-2007 og 2008-2010

Avskytingen i forrige planperiode er preget av lav avskyting av 1,5 års dyr, spesielt 1,5 års kvige (33 dyr mot maks 60 totalt). Dette igjen påvirker prosent skutte dyr i de andre kategoriene. Dette henger sammen med at avskyting av hunndyr ble redusert, og i enkelte tilfeller stanset av valdansvarlig. Spesielt i 2010, var en del av kuene så små, at de ble skutt i tro at de var 1,5 års kviger. De ble da i de fleste tilfeller nedklassert, men valdansvarlig valgte siste halvdel av jakta å stanse avskyting av hunndyr 1,5 år og eldre og heller legge avskytingen på kalv og 1,5 års okse. Dette påvirker også fordelingen mellom hann- og hunndyr i en viss grad.

Næringsutvikling:

Stangeskovene elgvald preges av større skogeiendommer som i ulik grad har jakt som inntektgrunnlag. De fleste terrengene leies i dag ut på åremål, samt noe gjestejakt med guiding. Valdets skal legge til rette for en økt grad av jaktomsetning gjennom sin forvaltning av elgstammen. Jakttiden er i dag i oktober + to uker midt i november. Jakttiden på elg ønskes økt frem til 23. desember fra og med høsten 2012. Vi har tro på at dette vil stimulere til ytterligere næringsutvikling på arealene, og gjøre høsten til en mindre hektisk sesong for både grunneiere og elg. Det vil da bli opp til de ulike grunneierne å velge om kvoten skal deles opp i ulike perioder, og hvordan den skal tas ut i løpet av den totale jakttiden. Det kan imidlertid være riktig å henstille til avskyting av store okser først etter brunsten og at eldre hunndyr felles i størst mulig grad før kalv. Med lang jakttid på elg, vil det lettere kunne komme til konflikter med andre jaktinteresser. Her kan nevnes at Stangeskovene som største grunneier, i sine kontrakter med leietagere, har et punkt om samjakt fra 19. oktober i de terreng hvor det er ulike leietagere av elgjakt og småviltjakt. Dette er en praksis som ble innarbeidet da dagens jakttid ble utvidet med to uker i november.

Man kan forestille seg at store rovdyr vil kunne øke villmarksfølelsen for en gjest, og at dette vil øke kvaliteten på den totale opplevelsen. Fast tilhold av store rovdyr vil imidlertid også være negativt, først og fremst med tanke på selve jaktutøvelsen ved at elgen erfaringsmessig blir "lettere på beina" ved tilhold av bjørn og ulv. Her kan jakttid frem til 23. desember være med på å begrense dette problemet i en viss grad. Fast tilhold av ulv vil også innebære en fare for hunder, predasjon på elg, og på sikt, en minskning i muligheten for potensielt utbytte. Ulven kan være en smittebærer av revens lille bendelorm (*Echinococcus multilocularis*), som nå er etablert i Sverige. En spredning av slike parasitter ville være svært negativt for annet friluftsliv i området, og for annen næringsutvikling. Stangeskovene elgvald er derfor negativ til at ulv skal etablere seg fast innen valdets grenser.

Samarbeid med nabovald/kommuner:

Stangeskovene elgvald inngår i Eidskog elgforvaltningsråd med årlige møter om organisering og bestandsstatus. Stangeskovene elgvald er også representert i Elgregionråd Øst og har i dag en aktiv rolle med representant som nestleder og webansvarlig.

Avskyting i planperioden 2011-2013

Mål for Stangeskovene elgvald:

Mål-parameter	Dagens tilst.	Mål	Styrings-verktøy	Måloppnåelse
Bestandstørrelsen	På et nivå som tilsier at den ikke bør øke.	Opprettholde dagens nivå som et maksimum.	Avskyting på lik linje med årene 2002-2010.	Skutt elg statistikk.
Beitetrykket	På et høyt nivå.	Redusere.	Høy avskyting av kalv for å bedre vinterbeite.	Vekt statistikk.
Bestands-sammensetning	Ku per okse er på et bra nivå.	Opprettholde et nivå under 1,8 ku per okse.	Lik avskyting av hanndyr og hunndyr.	Skutt elg statistikk.
	Positiv økning i antall eldre hunndyr.	Øke antall produserende hunndyr.	Høy avskyting av kalv/ungdyr.	Skutt elg statistikk.
Slaktevekter kalv/ungdyr	Svakt negativ utvikling totalt sett.	Snu negativ utvikling.	Høy avskyting av kalv, øke antall eldre okser.	Skutt elg statistikk.
Næringsutvikling	De fleste lagene i valdet leies ut på åremål. Noe gjestejakt med guiding.	Opprettholde bestandsstørrelsen, øke produksjonen og størrelsen på oksene. Jobbe aktivt for lengre jakttid.	Høy avskyting av ungdyr/kalv. Opprettholde sterk oksebestand. Søke kommune om jakttid frem til 23.12 i 2012.	

Gjennomføring av avskytingen:

Det søkes om en totalkvote på 305 frie dyr i perioden 2011-2013. Dette gir et arealgrunnlag på 1700 daa mot 1654 daa i forrige planperiode, og en jevn årlig avskyting på 99+99 dyr de to første årene og 107 i 2013 med Nordre Mangen med i valdet.

Fordeling av kjønn og alder for avskyting.

Kvoten skal fordeles ut etter følgende modell:

- Maks 15 % eldre okse
- Maks 15 % eldre ku
- 17,5 % 1,5 års okse
- 17,5 % 1,5 års ku
- Minst 35 % kalv

Klassifisering av dyr:

- Eldre okse: Okse, 2,5 år eller eldre med mer enn 1 pigg på den minst utviklede gevirsidene.
Okse, 2,5 år eller eldre med felt gevir og slaktevekt 150 kg eller høyere.
 - Eldre ku: Ku, 2,5 år eller eldre med vekt 150 kg eller høyere.
 - 1,5 års okse: Okse, 1,5 år.
Okse, 2,5 år eller eldre med 1 pigg på den minst utviklede gevirsidene.
Okse, 2,5 år eller eldre med felt gevir og slaktevekt under 150 kg.
 - 1,5 års ku: Ku, 1,5 år.
Ku, 2,5 år eller eldre med slaktevekt under 150 kg.
 - Kalv: Dyr født inneværende jaktår.
- Det skal antas at okse skutt med et knekt eller felt gevir, har hatt likt antall tagger på begge gevirsidene.
 - Kalv kan felles som samtlige kategorier. 1,5 års okse kan felles som eldre okse og 1,5 års ku kan felles som eldre ku.
 - Felte eldre dyr med tydelig livstruende- og/eller varige funksjonsnedsettende skader/sykdommer, kan nedklasseres til 1,5 års dyr etter godkjenning av kommunens kontrollør.
 - Dyr med slaktevekt under 40 kg, eller dyr som etter attest fra mattilsynet eller annen med kasseringsmyndighet godkjent av kommunen, ikke er folkemat, skal ikke belaste kvoten. Kasseringsattest skal sendes kommunen snarest etter kassering.

Regler for bestandsplanområdet.

Fellingsregler:

- For å hindre felling av produserende ku, henstilles det til at kalveskyting avventes til kvote for eldre hunddyr er fylt. Spesielt gjelder dette om mål om utvidet jakttid oppfylles.
- For å forhindre at okse med felt gevir felles i tro at det er ku, henstilles det til at avskyting av eldre dyr stoppes senest 30. november om mål om utvidet jakttid oppfylles.
- Av alle felte dyr skal kjønn, alder, slaktevekt og antall tagger på okse registreres av jaktlagene.
- Hodet av samtlige felte dyr skal fremlegges for kontroll på avtalt sted. Hodene skal presenteres samlet, godt synlige og om behov, merkes med lag.

Deling av fellingskvota.

Det er det arealgrunnlaget som bestandsplanen legger til grunn, som bestemmer delingen av fellingsvota mellom grunneierne i Stangeskovene elgvald. For å sikre jevnest mulig avskyting i 3 års perioden, deler valdansvarlig ut årlige kvoter. Den enkelte grunneier har imidlertid muligheten til å variere antall, kjønns- og alderssammensetningen i uttaket mellom år. For å sikre at fordelingen i det totale uttaket i løpet av bestandsplanperioden er i overensstemmelse med bestandsplanens målsetning, skal dette i så fall skje i samråd med valdansvarlig. Valdet kan variere antall dyr i uttaket mellom år med inntil 25 % av en jevn avskyting så lenge sluttsummen stemmer med tildelt kvote.

Det skal tas hensyn til Elgforvaltningsrådet i Eidskog og Elgregionråd Øst sine anbefalinger om eventuelt endringer i avskytingen underveis i perioden, hvis dette er bestandsmessig fornuftig og ligger innefor rammene til bestandsplanen. Om kvotene ønskes økt i løpet av planperioden, krever dette godkjenning av kommunen.

Feilskyting

Felles det dyr utover det tildelingene gir rom for, må de andre grunneierne i valdet varsles umiddelbart etter feilskytingen. Har en av grunneierne tilsvarende dyr igjen på kvota, forplikter denne seg til å trekke dette fra sin kvote, mot å få et tilsvarende dyr tilbake påfølgende år. Gjelder feilskytingen okse, skal hode tilfalle den grunneier som gir fra seg tildelingen. Eventuelle direkte økonomiske tap dekkes av den som har forvoldt feilskytingen.

Valdets ansvar

Bestandsplanen pålegger valdet følgende ansvar:

- Sørge for at fellingsavgiften innbetales til kommunen i rett tid.
- Påse at jaktlagene og jegerne oppfyller kravene for utøvelse av storviltjakt.
- Påse at avskyting skjer i henhold til tildelt kvote.
- Passe på at evt. prøve- eller kontrollmateriale av dyr blir innhentet og tatt vare på inntil prøvematerialet er levert eller kontroll har funnet sted.
- At jakten utføres så humant som mulig i henhold til viltlovens forskrifter.
- At retningslinjene i bestandsplanen blir gjort kjent for alle jaktlagene.
- Følge opp og kontrollere felte dyr med tanke på vekt, alder og kjønn fortløpende i jakta.
- Samle inn sett-elg skjema fra lagene og sende disse til kommunen innen fastsatt frist.
- I samråd med grunneierne, gjøre innskrenkninger i tildelingene eller jakttiden, om spesielle forhold skulle tilsi det.

Godkjenning av bestandsplanen

Godkjenning av bestandsplanen av jaktrettshaverne

Bestandsplanen er godkjent av Stangeskovene elgvald og danner grunnlaget for å søke kommunen om godkjenning av bestandsplanen og inngåelse av avskytingsavtale.

Dato

For Stangeskovene elgvald

Godkjenning av bestandsplanen av kommunen

Eidskog kommune v/viltnemda har ved vedtak av _____ sak _____ godkjent foreliggende bestandsplan for elg for Stangeskovene elgvald i henhold til Hjorteviltforskriftens § 14.

Eidskog kommune

Avskytingsavtale 2011-2013

I henhold til godkjent bestandsplan inngås følgende avtale mellom Eidskog kommune og Stangeskovene elgvald:

- Stangeskovene elgvald tildeles 305 valgfrie dyr med hjemmel i Viltlovens forskrift om forvaltning av hjortevilt og bever, § 14. Tildelinga gjelder for planperioden 2011-2013.
- Stangeskovene elgvald har følgende plan for avskyting av kvoten i planperioden 2011-2013:

Arealkravet bak hver tildeling fra grunnkvoten er 1700 daa. For planperioden samlet, fordeler tildelingene seg slik:

	Eldre okse	Eldre ku	1,5 års okse	1,5 års ku	Kalv	Sum
	15 %	15 %	17,5 %	17,5 %	35 %	
SUM	46	46	53	53	107	305

Tabellen angir hvor mange dyr som maksimalt kan tildeles. Kalv kan skytes i stedet for 1,5 åringer og eldre, 1,5 åringer kan skytes i stedet for eldre innen samme kjønn.

- Kommunen kan ved vesentlig avvik fra godkjent bestandsplan trekke godkjenning av avskytingsavtale tilbake, eventuelt ikke godkjenne ny bestandsplan. Vestenlig avvik vil bla.a. inntreffe når det felles mer en 3 % over det som er tildelt.
- Kommunens viltansvarlig kan gjennomføre kontroll av felte dyr.
- Bestandsplanområdet forplikter seg til å levere inn fellingsoppgaver/sett elg skjema til kommunen og følge opp event. innsamlinger.
- Den enkelte grunneier kan ikke pålegges å felle elg. Grunneier og/eller valdet kan derfor selv avgjøre om det skal felles færre dyr enn hva tildelingen legger opp til.

Sted/Dato

For Stangeskovene Elgvald

For kommune / Viltneid

Kart Stangeskovene elgvald

